



# Ymgynghoriad Safle Ysbyty Newydd

---

## New Hospital Site Consultation

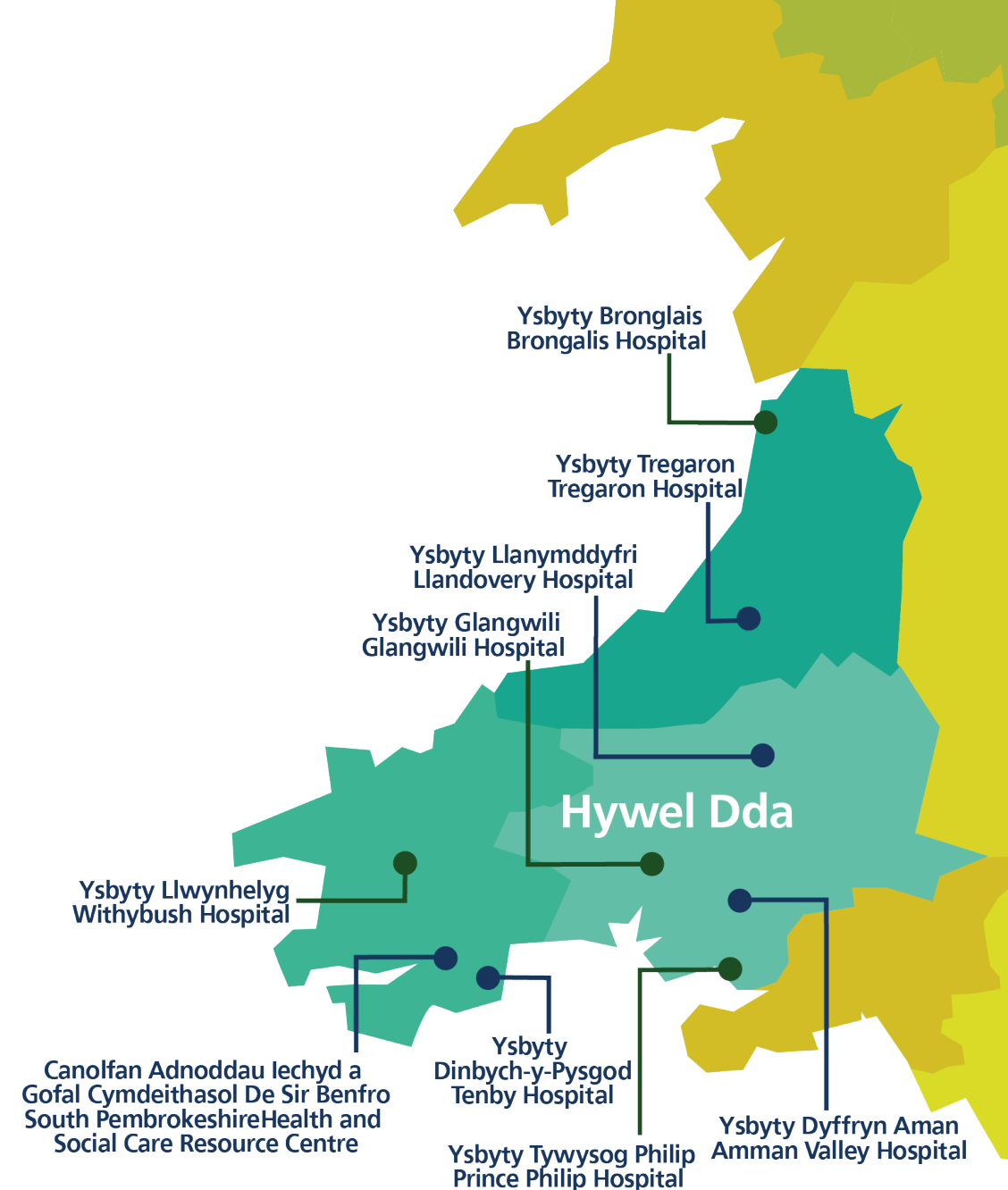
# Amdanom ni | About us

Rydym yn cynllunio, yn trefnu, ac yn darparu gwasanethau iechyd i bron 400,000 o bobl ar draws Sir Gaerfyrddin, Ceredigion a Sir Benfro, drwy:

- 4 ysbyty
- 5 ysbyty cymunedol
- 2 ganolfan gofal integredig
- Cyfleusterau cymunedol: 48 meddygfa, 49 deintyddfa, 98 fferyllfa gymunedol, 44 practis offthalmig, 38 safle yn darparu gwasanaethau iechyd meddwl ac anableddau dysgu, a gofal o fewn ein cartrefi

We plan, organise, and provide health services for almost 400,000 people across Carmarthenshire, Ceredigion and Pembrokeshire, through:

- 4 hospitals
- 5 community hospitals
- 2 integrated care centers
- Community facilities: 48 general practices, 49 dental practices, 98 community pharmacies, 44 general ophthalmic practices, 38 sites providing mental health and learning disability services, care within our own homes



# Ein gweledigaeth | Our vision

Mae gennym weledigaeth a rennir gyda'n cymunedau i ni fyw bywydau iach, llawen.

Ein huchelgais yw symud o wasanaeth sy'n trin salwch yn unig i un sy'n cadw pobl yn iach, yn atal afiechyd neu afiechyd sy'n gwaethygu, ac yn darparu unrhyw gymorth sydd ei angen arnoch yn gynnar.

Rydym yn gweithio yn ein cymunedau i ddarparu cymorth a gofal mwy cydgysylltiedig ac mor agos at y cartref â phosibl.

Mae ysbyty gofal brys a gofal wedi'i gynllunio newydd yn rhan o'n strategaeth i allu ail-ddarparu mwy o ofal mewn lleoliadau cymunedol, trwy gael model ysbyty cynaliadwy sy'n addas ar gyfer cenedlaethau'r dyfodol.

---

We have a shared vision with our communities for us to live healthy, joyful lives.

Our ambition is to shift from a service that just treats illness to one that keeps people well, prevents ill-health or worsening of ill health, and provides any help you need early on.

We are working in our communities to provide more joined-up support and care as close to home as possible.

A new urgent and planned care hospital is part of our strategy to be able to re-provide more care in community settings, by having a sustainable hospital model fit for future generations.



# Ein ymgynhoriad | Our consultation

- Mae'n ymgynghoriad yn nodi tri safle posibl ar gyfer Ysbyty Gofal Brys a Gofal wedi'i Gynllunio newydd yn ne ein hardal – dau safle ger Hendy-gwyn ar Daf ac un ger Sanclêr.
  - Nid ydym yn ffafrio safle ac nid ydym wedi prynu unrhyw safle na thir ar gyfer y datblygiad hwn. Mae prynu safle ac agor Ysbyty Gofal Brys a Gofal wedi'i Gynllunio arno yn amodol ar gyllid Llywodraeth Cymru, sydd heb ei gadarnhau eto ac os bydd yn llwyddiannus, byddai'n cymryd sawl blwyddyn i'w gyflawni.
  - Yn y cyfamser, rydym yn parhau i weithio gyda chi, ein cymunedau, i baratoi a darparu'r gwasanaethau iechyd a gofal gorau posib.
- 
- The consultation sets out three potential sites for a new Urgent and Planned Care Hospital in the south of our area – two near Whitland and one near St Clears.
  - We do not have a preferred site and we have not bought any site or land for this development. Purchasing a site and delivering the new Urgent and Planned Care Hospital is subject to Welsh Government funding, which is not yet confirmed and if successful, would take several years to achieve.
  - In the meantime, we continue to work with you, our communities, to prepare and deliver the best health and care services that we can.



# Rydym yn gofyn i chi | We are asking you

- Pa un o dri safle posibl yw'r lleoliad gorau ar gyfer ein hysbyty newydd a pham
- Pryderon a allai fod gennych am unrhyw un o'r tri safle posibl, fel y gallwn fod yn ymwybodol ohonynt ac osgoi, lleihau neu fynd i'r afael ag unrhyw effaith os yn bosibl
- Unrhyw beth arall y credwch sydd angen i ni ei ystyried, edrychwn ymlaen at glywed unrhyw syniadau newydd sydd gennych

- 
- Which of three potential sites you think is the best location for our new hospital and why
  - Concerns you may have about any of the three potential sites, so we can be aware of them and avoid, address, or reduce, the impact of them if possible
  - Anything else you think we need to consider, we look forward to hearing any new ideas you may have



# Eisioes wedi'i benderfynu | We have already decided

- Y tri safle yr ydym yn ymgynghori arnynt
- Y weledigaeth ar gyfer gwasanaethau a strwythur y rhwydwaith ysbytai y cytunwyd arnynt yn ein strategaeth iechyd a gofal, Canolbarth a Gorllewin Cymru Iachach. Dyma grynoded:
  - Rhwydwaith o gyfleusterau iechyd a gofal cymunedol a gefnogir gan fwy o ofal yn y gymuned
  - Tri phrif ysbyty:
    - Ysbyty gofal brys a gofal wedi'i gynllunio mawr newydd wedi'i leoli'n ganolog rhywle rhwng Arberth a Sanclêr
    - Ysbyty Bronglais, Aberystwyth
    - Ysbyty Tywysog Philip, Llanelli
  - Dau ysbyty'n cael eu haddasu at ddibenion gwahanol – Ysbyty Glangwili ac Ysbyty Llwynhelyg – a fydd yn cynnig ystod o wasanaethau cymunedol
- The three sites we are consulting on
- The vision for services and structure of the hospital network agreed in our health and care strategy, A Healthier Mid and West Wales, summarised as:
  - A network of community health and care facilities supported by more community-based care
  - Three main hospitals:
    - A major new urgent and planned care hospital centrally located somewhere between Narberth and St Clears
    - Bronglais Hospital, Aberystwyth
    - Prince Philip Hospital, Llanelli
  - Two repurposed hospitals – Glangwili Hospital and Withybush Hospital – which will offer a range of community services



# Ein heriau presenol | Our current challenges



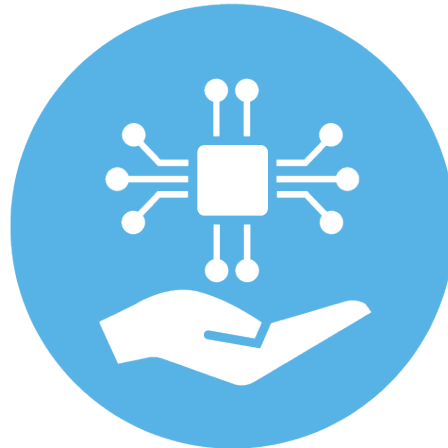
Iechyd ein cymunedau  
Health of our communities



Gwasanaethau bregus  
Fragile services



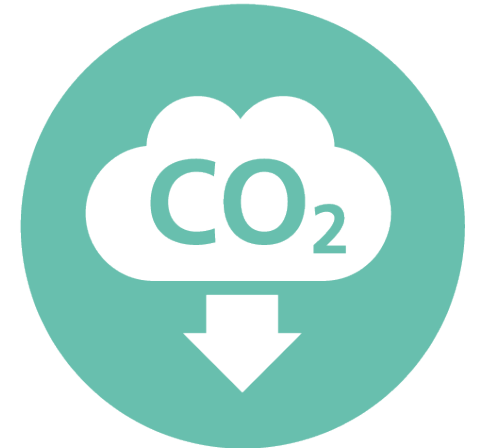
Gweithlu  
Workforce



Digidol  
Digital



Adeiladau a chyfleusterau  
Buildings and facilities



Amgylchedd  
Environment

# Ein hysbytai yn y dyfodol | Our future hospitals

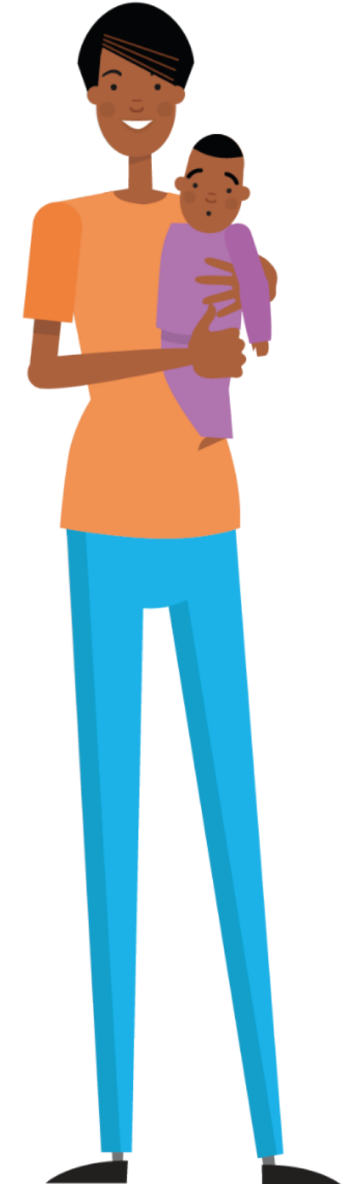
Rydym yn datblygu cynlluniau i gynnig cyfleusterau cymunedol yn agos at eich cartref. Byddant yn lleoedd lle gallwch gael profion, gofal a thriniaeth, ac apwyntiadau. Bydd gan rai o'r rhain welyau dros nos, megis Dyffryn Aman a Chylch Caron (Tregaron), Llanymddyfri a De Sir Benfro, ac ni fydd gwelyau mewn rhai eraill, megis Aberaeron ac Aberteifi (eisoes ar agor), Caerfyrddin, Cross Hands, Abergwaun, Hwlfordd, Llanbedr Pont Steffan, Llandysul, Aberdaugleddau, Arberth, Neyland, Pentre Awel, Llanelli a Dinbych-y-pysgod.

Er mwyn dod yn system llesol, mae hefyd angen i'n prif ysbytai ddarparu gofal arbenigol o safon na ellir ei ddarparu mewn mannau eraill yn ein cymunedau.

---

We are developing plans to offer community facilities close to your home. They will be places where you can receive tests, care and treatment, and appointments. Some of these will have overnight beds, such as in Amman Valley, Cylch Caron (Tregaron), Llandovery, and South Pembrokeshire, and some will not, such as Aberaeron and Cardigan (already delivered), Carmarthen, Cross Hands, Fishguard, Haverfordwest, Lampeter, Llanelli, Llandysul, Milford Haven, Narberth, Neyland, Pentre Awel and Tenby.

To become a wellness system, we also need our main hospitals to provide quality specialist care that cannot be provided elsewhere in our communities.



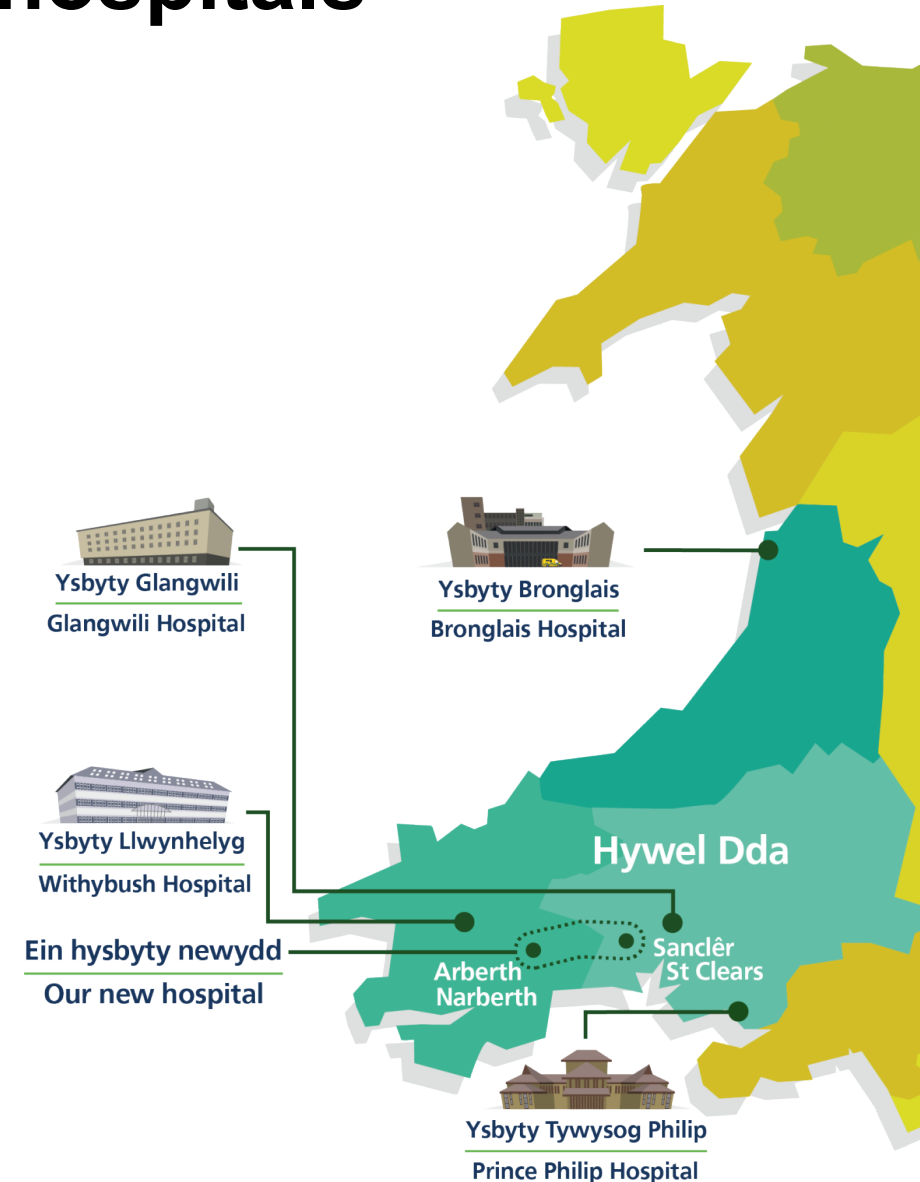
# Ein hysbytai yn y dyfodol | Our future hospitals

## Cytunwyd yn ein hymgyngoriad yn 2018:

- Bydd Ysbyty Bronglais yn parhau i ddarparu gwasanaethau brys, gofal mewn argyfwng a gofal wedi'i gynllunio, gydag achosion mwy arbenigol yn cael eu trosglwyddo i'r Ysbyty Gofal Brys a Gofal wedi'i Gynllunio newydd, yn ogystal â safleoedd rhanbarthol ar gyfer gofal mwy critigol, fel sy'n digwydd yn awr.
- Bydd Ysbyty Tywysog Philip yn parhau i ddarparu gofal mân anafiadau dan arweiniad meddygon teulu, yn ogystal â gofal meddygol aciwt i oedolion gyda chymorth diagnostig. Bydd hyn yn cynnwys gwelyau cleifion mewnol dros nos dan arweiniad meddygon ymgynghorol er mwyn i gleifion dderbyn gofal yn lleol.
- Bydd y ddau ysbyty hefyd yn trosglwyddo achosion mwy arbenigol i'r Ysbyty Gofal Brys a Gofal wedi'i Gynllunio newydd, yn ogystal â safleoedd rhanbarthol eraill ar gyfer gofal mwy critigol, fel sy'n digwydd yn awr.

## We agreed in our 2018 consultation:

- Bronglais Hospital will continue to provide urgent, emergency, and planned care services, with more specialist cases transferred to the new Urgent and Planned Care Hospital, as well as regional sites for more critical care, as happens now.
- Prince Philip Hospital will continue to provide GP-led minor injury care, as well as acute adult medical care with diagnostic support. This will include consultant-led overnight inpatient beds for patients to be cared for locally.
- Both hospitals will also transfer more specialist cases to the new Urgent and Planned Care Hospital, as well as other regional sites for more critical care, as happens now.



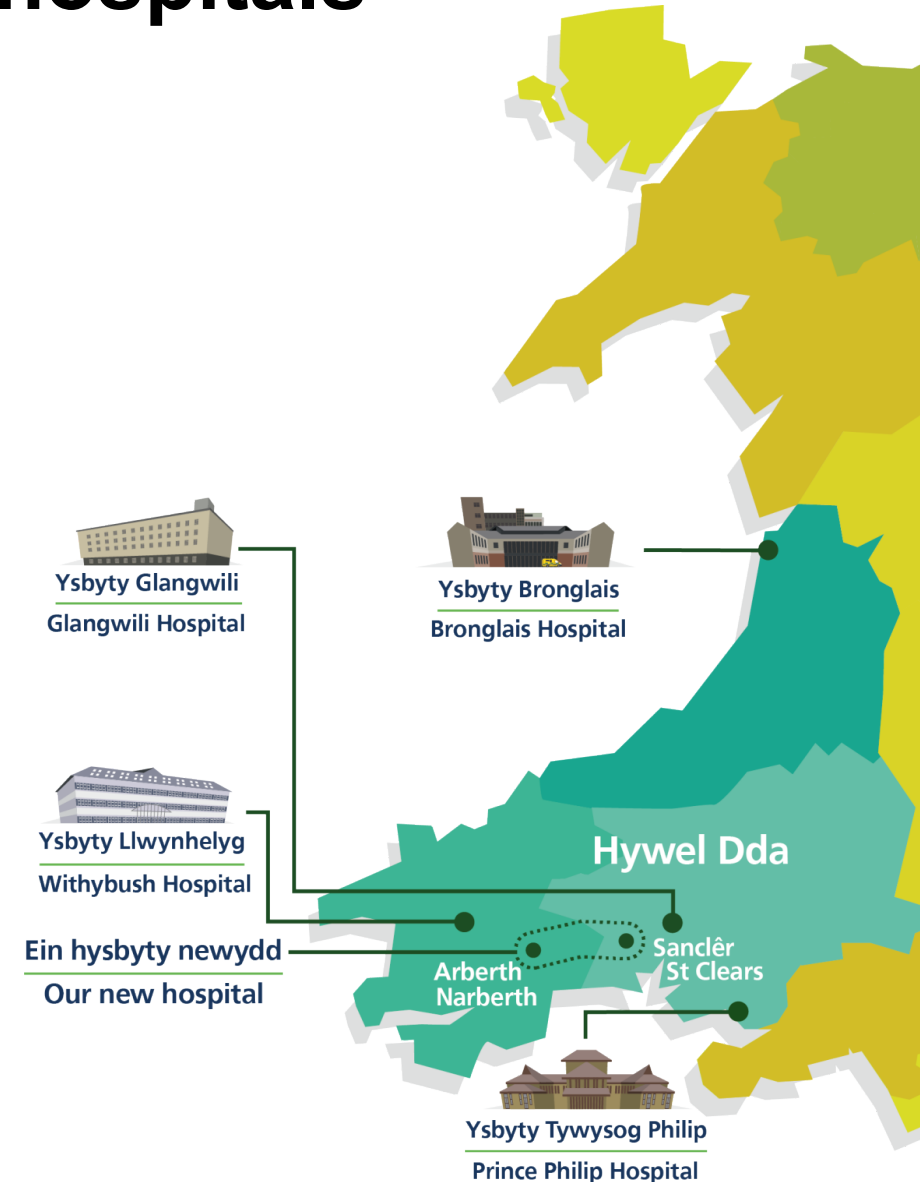
# Ein hysbytai yn y dyfodol | Our future hospitals

## Y prif newidiadau i ysbytai fydd:

- Bydd ysbytai Glangwili a Llwynhelyg yn cael eu haddasu i fod yn ysbytai cymunedol. Bydd y ddau yn darparu canolfannau gofal brys 24/7 dan arweiniad meddygon teulu. Bydd ganddynt gyfleusterau ar gyfer gweithdrefnau achosion dydd, yn ogystal â therapi a gwelyau dan arweiniad nyrsys ar gyfer anghenion llai critigol ac adsefydlu. Bydd cymorth diagnostig (pelydr-x, uwchsain ac ati) yn parhau, yn ogystal â chlinigau cleifion allanol a chlinigau eraill.
- Ein Hysbyty Gofal Brys a Gofal wedi'i Gynllunio newydd fydd y prif safle ysbyty ar gyfer gofal brys a gofal wedi'i gynllunio yn ein rhanbarth. Bydd yn darparu gwasanaethau plant, oedolion ac iechyd meddwl arbenigol mewn modd mwy canolog. Bydd yn gweithredu fel ein Huned Trawma a'n prif Adran Achosion Brys.

## The main changes to hospitals will be:

- Glangwili and Withybush hospitals will be re-purposed as community hospitals. Both will provide 24/7 GP-led urgent care centres. They will have facilities for day case procedures, as well as therapy and nurse-led beds for less critical needs and rehabilitation. Diagnostic support (x-ray, ultrasound etc.) will continue, as well as outpatient and other clinics.
- Our new Urgent and Planned Care Hospital will be the main hospital site for both urgent and planned care in our region. It will provide specialist children, adult, and mental health services in a more centralised way. It will function as our Trauma Unit and main Emergency Department.



# Manteision ysbyty newydd | Benefits of a new hospital

- Amgylchedd pwrpasol
- Lleihau dyblygu rhai gwasanaethau ar draws safleoedd
- Gallem gynnig mwy o wasanaethau arbenigol
- Denu a chadw staff
- Rotâu gwell i'n staff
- Adeiladau modern ac effeithlon sy'n ein cynorthwyo i gyrraedd ein targed o leihau carbon
- Addasu Glangwili a Llwynhelyg fel ysbytai cymunedol yn golygu bydd modd rhyddhau rhan fwyaf o gleifion o'r Ysbyty Gofal Brys a Gofal wedi'i Gynllunio i'w cartrefi eu hunain neu i ysbytai mwy lleol o fewn 72 awr
- Gwahanu gofal wedi'i gynllunio a gofal brys yn lleihau'r risg o lawdriniaethau yn cael eu canslo
- Purpose built environment
- Reduction in duplication of some services across sites
- Able to offer more specialist services
- Recruit and retain staff
- Improved staff rotas
- Modern and efficient buildings that help us to meet our carbon reduction targets
- Re-purposing of Glangwili and Withybush as community hospitals can enable us to discharge most patients from the Urgent and Planned Care hospital to their own homes or more local hospitals within 72 hours
- Separation of planned and emergency care reduces risk of cancelled operations

# Os na fyddwn yn newid? | What if we don't change?

- amseroedd aros hirach mewn Adrannau Achosion Brys
- mwy o lawdriniaethau mewn ysbytai yn cael eu gohirio
- gwelyau ysbyty annigonol
- colli cyfleoedd i atal salwch neu osgoi dirywiad
- seilwaith a gallu technolegol yn gwaethygu
- mwy o broblemau o ran gallu recriwtio a chadw meddygon, nyrsys a gweithwyr gofal iechyd proffesiynol cymwys priodol i ofalu amdanoch
- gwasanaethau bregus, sy'n golygu risg uwch o newidiadau neu doriadau i wasanaethau heb eu cynllunio gyda rhai gwasanaethau neu weithdrefnau meddygol yn dod i ben, a gallai olygu bod cleifion yn teithio ymhellach, hyd yn oed i fyrddau iechyd cyfagos.
- longer waiting times at Emergency Departments
- more operations in hospitals being postponed
- insufficient hospital beds
- missed opportunities to prevent illness or avoid deterioration
- worsening infrastructure and technological capability
- greater problems being able to recruit and keep appropriate qualified doctors, nurses, and healthcare professionals to care for you
- fragile services, meaning higher risk of unplanned service change or cuts with the stopping of some services or medical procedures and may mean patients travelling further, even to neighbouring health boards.

# Byddai gwneud dim... | Doing nothing...

yn debygol o olygu:

- safonau diogelwch is
- effaith gwaeth ar iechyd
- cyfraddau goroesi is

Nid ydym am weld hyn yn digwydd ac mae ein strategaeth yn ceisio newid ein gwasanaethau i ddiwallu anghenion cenedlaethau'r dyfodol.

would likely mean:

- lower safety standards
- worsening impact on health
- reduced survival rates

We do not want to see this happen and our strategy seeks to change our services to meet the needs of future generations.



# Archwilio safleoedd posibl | Exploring possible sites

- Cytuno ar barth ar gyfer yr Ysbyty newydd – rhwng Arberth a Sanclêr – gan mai dyma'r ardal a fyddai'n golygu bod rhan fwyaf o'n poblogaeth o fewn awr i adran achosion brys
- Haf 2021 – gofynnwyd i chi am enwebiadau ar gyfer safleoedd – nodwyd 11 safle posibl
- Gyda cymorth ein rhanddeiliaid gan gynnwys aelodau o'r cyhoedd, staff ac arbenigwyr, lluniwyd rhestr fer o bum safle
- Pedwar grŵp arfarnu yn ystyried y pum safle
- Awst 2022 – yng Nghyfarfod Cyhoeddus y Bwrdd, penderfynu ar dri safle posibl ar gyfer ymgynghori
- We agreed the overall geographical zone for the new hospital – between Narberth and St Clears - as it is the area that would mean most of our population is within an hour of an emergency department
- Summer 2021 – we asked you to nominate sites – 11 possible sites were noted
- With the support of our stakeholders, including members of the public, staff, and experts, we created a shortlist of five sites
- Four land appraisal groups considered the five sites
- August 2022, at the Public Board Meeting, three possible sites were put forward for this consultation

Chwefror 2022 – cyflwyno Achos Busnes Rhaglen i Lywodraeth Cymru

February 2022 – Programme Business Case (PBC) presented to Welsh Government

# Tri safle posibl | Three potential sites

**Hendy-gwyn ar Daf, Gerddi'r Ffynnon** (safle 12 gynt) Mae'r safle hwn ychydig i'r gogledd-ddwyrain o ganol Hendy-gwyn ar Daf. Mae rhwng yr A40 i'r gogledd, cae rygbi Hendy-gwyn ar Daf i'r dwyrain a chartrefi Gerddi'r Ffynnon i'r de.



**Whitland Spring Gardens** (formerly site 12) is a short distance north-east of the centre of Whitland. It is between the A40 to the north, Whitland Rugby Pitch to the east, and Spring Garden Homes to the south.

**Hendy-gwyn ar Daf, Tŷ Newydd** (safle C gynt) Mae'r safle hwn yn rhan o Fferm Tŷ Newydd. Mae'r safle i'r dwyrain o hen hufenfa Hendy-gwyn ar Daf. Mae canol y dref a ffordd yr A40 lai na milltir i'r gogledd o'r safle



**Whitland Tŷ Newydd** (formerly site C) is part of Tŷ Newydd Farm. The site is to the east of the old Whitland creamery site. The town centre and the A40 road are less than one mile to the north of the site.

**Sanclêr** (safle 17 gynt) Mae'r safle hwn yn dir ar hen gaeau Bryncaerau, ger cyffordd yr A40 a'r A477 yn Sanclêr. Mae'r A4066 Ffordd Dinbych-y-pysgod i'r de, pentref Pwll Trap i'r gogledd, a'r A40 i'r gorllewin.



**St Clears** (formerly site 17) is land at old Bryncaerau fields, next to the junction of the A40 and A477 in St Clears. The A4066 Tenby Road is to the south, the village of Pwll Trap to the north, and the A40 to the west.

# Mae'r tri safle yn debyg | The three sites are similar

- Digon mawr ac ar dir amaethyddol
- Tir glas ac yn addas i'w datblygu
- Angen dilyn prosesau cynllunio tref manwl, ond nid yw'r adborth wedi nodi unrhyw faterion cynllunio arwyddocaol
- Agos at drefi bach gyda darpariaethau lleol
- Budd economaidd i'r trefi cyfagos o gael ysbyty cyfagos
- I gyd o fewn y parth gwreiddiol ar gyfer yr ysbyty newydd, rhwng ac yn cynnwys Arberth a Sanclêr
- Llif traffig yn ystyriaeth gyffredin ar gyfer ein holl safleoedd
- Gwasanaethir gan lwybrau bysiau sy'n cysylltu Hwlfordd a Chaerfyrddin. Byddai angen mwy o wasanaethau bws, yn fwy aml, ac yn hwyrach ar bob safle i gysylltu cymunedau.
- Mae nwy, trydan a dŵr ar gael i bob un o'r safleoedd, ond byddai angen uwchraddio sylweddol.
- Large enough and on agricultural land
- All considered greenfield and suitable for development
- Detailed town planning processes will be needed, but feedback has not identified any significant planning issues
- Close to small towns with similar local amenities
- Local towns and areas would see economic benefit by having a nearby hospital
- All within the original zone for the new hospital, between and including Narberth and St Clears
- Traffic flow is a common consideration for all our sites
- Served by bus routes connecting to Haverfordwest and Carmarthen. All sites would require more bus services, more frequently and operating later to connect communities.
- All sites have gas, electricity, and water available, but there would be a need for significant upgrades

# Mae'r tri safle yn debyg | The three sites are similar

- Angen gwella ffyrdd lleol a rheoli traffig ym mhob safle, ond potensial ar gyfer mwy nag un mynedfa ym mhob un.
- Amcangyfrifir y bydd y gost o adeiladu'r ysbyty newydd yr un fath ar bob safle (amcangyfrif £736.9m) ond mae rhai costau ychwanegol i sicrhau neu addasu pob safle
- Gallem ddylunio'r adeiladau i wneud y gorau o olau'r haul a'r amgylchedd naturiol, nid yn unig yn y manau awyr agored ond o fewn yr adeiladau eu hunain
- Gallwn gefnogi pob safle drwy'r broses 'creu lleoedd'
- Nid yw'r safleoedd o fewn Ardal Cadwraeth Arbennig ac nid oes angen gwaith ychwanegol arnynt o ran atal llygredd ffosffad
- Nid oes unrhyw ffynonellau halogi sylweddol
- Ni ellir diystyru effeithiau amgylcheddol posibl ar unrhyw un o'r safleoedd ar hyn o bryd - mae'n debygol y byddai angen Asesiad Effaith Amgylcheddol statudol ar bob un ohonynt i gefnogi cais cynllunio.
- Improvement to local roads and traffic management needed on all sites, but all have potential for more than one access point
- The cost of building the new hospital is expected to be the same on all sites (estimate £736.9m) but there are some additional costs to securing or adapting each site
- Buildings on all sites could be designed to make the most of sunlight and the natural environment, not only in the outdoor spaces but within the buildings themselves
- All sites can be supported by 'place-making'
- The sites do not lie within a Special Area of Conservation and do not require added work associated with prevention of phosphate pollution
- No significant sources of contamination
- Potential environment effects cannot be ruled out on any of the sites at this stage – all would likely need a statutory Environmental Impact Assessment to support a planning application

# Mae'r tri safle yn debyg | Different site characteristics

<p><b>Maen prawf</b></p> <p><i>Criteria</i></p>	<p><b>Hendy-gwyn ar Daf: Gerddi'r Ffynnon (safle 12 gynt)</b></p> <p><i>Whitland: Spring Gardens (formerly site 12)</i></p>	<p><b>Hendy-gwyn ar Daf: Tŷ Newydd (safle C gynt)</b></p> <p><i>Whitland: Tŷ Newydd (formerly site C)</i></p>	<p><b>Sanclêr (safle 17 gynt)</b></p> <p><i>St Clears (formerly site 17)</i></p>
<p><b>Safbwynt clinigol</b> newyddenedigol, obstetreg, pediatreg</p> <p><i>Clinical viewpoint neonates, obstetrics, paediatrics</i></p>	<p>Peth risg efallai na fydd canllawiau cenedlaethol ar isafswm nifer y cleifion sy'n cael eu trin yn cael eu bodloni, a allai effeithio ar ansawdd a diogelwch, a recriwtio a chadw staff</p> <p><i>Some risk that national guidelines on minimum patients treated may not be met, which could affect quality and safety, and staff recruitment and retention</i></p>		<p>Y risg lleiaf i ganllawiau ar isafswm nifer y cleifion sy'n cael eu trin</p> <p><i>Least risk to guidelines on minimum patients treated</i></p>
<p><b>Amser teithio i Adran Damweiniau ac Achosion Brys</b> (cyfartaledd o gymharu â nawr)</p> <p><i>A&amp;E/Emergency Department travel time (average compared against now)</i></p>	<p>9 munud yn hirach (ar gyfartaledd) Byddai gan 7% o'r boblogaeth fynediad 999 cyflymach i Adran Achosion Brys</p> <p><i>9 minutes longer (on average) 7% population would have faster 999 access to an Emergency Department</i></p>	<p>9 munud yn hirach (ar gyfartaledd) Byddai gan 7% o'r boblogaeth fynediad 999 cyflymach i Adran Achosion Brys</p> <p><i>9 minutes longer (on average) 7% population would have faster 999 access to an Emergency Department</i></p>	<p>6 munud yn hirach (ar gyfartaledd) Byddai gan 6% o'r boblogaeth fynediad 999 cyflymach i Adran Achosion Brys</p> <p><i>6 minutes longer (on average) 6% population would have faster 999 access to an Emergency Department</i></p>
<p><b>Teithio mewn car: yn lle Glangwili</b> (i aneddiadau gyda 1,000 neu fwy o breswylwyr)</p> <p><i>Car travel: instead of Glangwili (for settlements with 1,000+ residents)</i></p>	<p>13 munud yn hirach (ar gyfartaledd)</p> <p><i>13 minutes longer (on average)</i></p>	<p>13 munud yn hirach (ar gyfartaledd)</p> <p><i>13 minutes longer (on average)</i></p>	<p>7 munud yn hirach (ar gyfartaledd)</p> <p><i>7 minutes longer (on average)</i></p>
<p><b>Teithio mewn car: yn lle Llwynhelyg</b> (i aneddiadau gyda 1,000 neu fwy o breswylwyr)</p> <p><i>Car travel: instead of Withybush (for settlements with 1,000+ residents)</i></p>	<p>12 munud yn hirach (ar gyfartaledd)</p> <p><i>12 minutes longer (on average)</i></p>	<p>12 munud yn hirach (ar gyfartaledd)</p> <p><i>12 minutes longer (on average)</i></p>	<p>14 munud yn hirach (ar gyfartaledd)</p> <p><i>14 minutes longer (on average)</i></p>

# Mae'r tri safle yn debyg | Different site characteristics

Maen prawf <i>Criteria</i>	Hendy-gwyn ar Daf: Gerddi'r Ffynnon (safle 12 gynt)  <i>Whitland: Spring Gardens (formerly site 12)</i>	Hendy-gwyn ar Daf: Tŷ Newydd (safle C gynt)  <i>Whitland: Tŷ Newydd (formerly site C)</i>	Sanclêr (safle 17 gynt)  <i>St Clears (formerly site 17)</i>
<b>Mynediad ar y ffordd</b> <i>Access by road</i>	Mynediad uniongyrchol o'r A40 <i>Direct access from A40</i>	Ar hyn o bryd, nid oes mynediad uniongyrchol, angen gwelliannau i ffyrdd lleol neu gyswllt priffordd newydd yn uniongyrchol o'r A40  <i>Currently, no direct access, requires improvements to local roads or would need new highway link directly to the A40</i>	Y risg lleiaf i ganllawiau ar isafswm nifer y cleifion sy'n cael eu trin  <i>Direct from A40 and A477</i>
<b>Pellter o orsaf drenau</b> <i>Distance from train station</i>	750m	250m	1000m (unwaith y bydd yr orsaf wedi'i hadfer)  <i>1000m (once station reinstated)</i>
<b>Perchnogaeth tir</b> <i>Land ownership</i>	Tirfeddianwyr preifat lluosog <i>Multiple private landowners</i>	Perchnogaeth gyhoeddus <i>Public ownership</i>	Un tirfeddiannwr preifat <i>Single private landowner</i>
<b>Perygl llifogydd</b> <i>Flood risk</i>	Isel <i>Low</i>	Oes, ar ran fechan – ni fydd adeiladu ar yr ardaloedd yr effeithir arnynt  <i>Yes on a small part – would not build on affected areas</i>	Na <i>No</i>

# Mae'r tri safle yn debyg | Different site characteristics

<b>Maen prawf</b>  <i>Criteria</i>	<b>Hendy-gwyn ar Daf: Gerddi'r Ffynnon</b> (safle 12 gynt)  <i>Whitland: Spring Gardens</i> (formerly site 12)	<b>Hendy-gwyn ar Daf: Tŷ Newydd</b> (safle C gynt)  <i>Whitland: Tŷ Newydd</i> (formerly site C)	<b>Sanclêr</b> (safle 17 gynt)  <i>St Clears</i> (formerly site 17)
<b>Lle i ehangu yn y dyfodol</b> <i>Scope for future expansion</i>	Cyfyngedig <i>Limited scope</i>	Rhywfaint <i>Some scope</i>	Cyfyngedig <i>Limited scope</i>
<b>Cwmpas ar gyfer ynni adnewyddadwy (heb ei gostio)</b> <i>Scope for renewable energy (not costed)</i>	Potensial oddi ar y safle <i>Potential for offsite</i>	Potensial ar y safle <i>Potential for onsite</i>	Potensial oddi ar y safle <i>Potential for offsite</i>
<b>Costau ychwanegol posibl (yn amodol ar chwyddiant)</b> <i>Potential additional costs (subject to inflation)</i>	£19.9m	£28.2m	£20.7m

# Teithio a thrafnidiaeth | Travel and transport

Rydym am ddod â gofal yn nes at eich cartref a lleihau teithio ar gyfer derbyniadau diangen i'r ysbyty neu arhosiadau hir. Rydym yn cynllunio buddsoddiad sylweddol mewn cyfleusterau cymunedol yn nes at gartrefi pobl. Bydd hyn yn sicrhau y gallwch barhau i dderbyn eich gofal yn bennaf yn eich cartref a'ch cymunedau eich hun, neu o ysbytai mwy lleol.

Rydym hefyd yn datblygu Strategaeth Trafnidiaeth a Hygyrchedd. Bydd y strategaeth yn nodi ein gweledigaeth ar gyfer trafndiaeth i'r ysbyty a'n gwasanaethau cymunedol a bydd yn ymdrin â materion fel trafndiaeth cleifion brys a chleifion nad ydynt yn rhai brys, trafndiaeth gyhoeddus a chymunedol, teithio gan staff, datgarboneiddio, meysydd parcio a darpariaeth tacsis neu gludwyr.

We want to bring care closer to home and reduce travel for unnecessary hospital admissions or long lengths of stay. We are planning significant investment in community facilities close to where you live. This will ensure that you can continue to receive your care mostly in your own home and communities, or from more local hospitals.

We are developing a Transport and Accessibility Strategy. This will set out our vision for transport to the hospital and our community services and will cover issues such as emergency and non-emergency patient transport, public and community transport, staff travel, decarbonisation, car parking and taxi or courier provision



# Mynediad amserol | Timely access

Mae 93% ohonoch o fewn amser teithio un awr mewn car i Adran Achosion Brys os bydd yr ysbyty newydd o fewn y parth rhwng ac yn cynnwys Arberth a Sanclêr, ac o ystyried Ysbyty Bronglais yn Aberystwyth ac Ysbyty Treforys yn Abertawe.

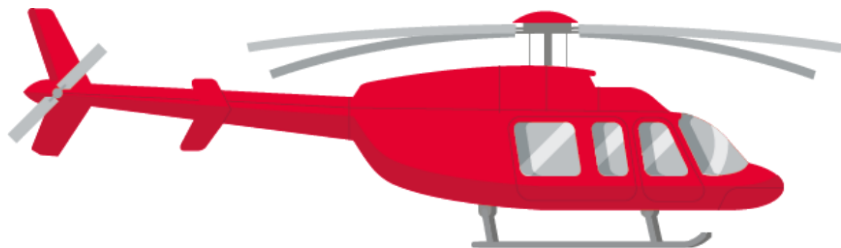
Ymatebir i rai argyfyngau, megis damweiniau traffig ffyrdd difrifol, gan glinigwyr sy'n dod i'r lleoliad mewn cerbyd ffordd neu Ambiwllans Awyr, sef y Gwasanaeth Adalw a Throsglwyddo Meddygol Brys (EMRTS Cymru). Mae gofal yn y man a'r lle yn lleihau'r risg sy'n gysylltiedig â theithio i ganolfan driniaeth. Rydym yn falch o fod wedi gweld y gwelliannau o ran mynediad i Ambiwllans Awyr Cymru, sydd wedi cynyddu i wasanaeth 24/7 ers mis Gorffennaf 2020.

Trwy'r Ysbyty Gofal Brys a Gofal wedi'i Gynllunio newydd, bydd gennym hefyd uwch feddygon arbenigol ar gael wrth y drws blaen fel bod gennych fynediad cyflym atynt, a'r holl wasanaethau cymorth sydd eu hangen ar gyfer eich gofal.

Ninety-three percent of you are within a one-hour travel time by car to an emergency department, if the new hospital is within the zone between and including Narberth and St Clears, and considering Bronglais Hospital in Aberystwyth, and Morriston Hospital in Swansea.

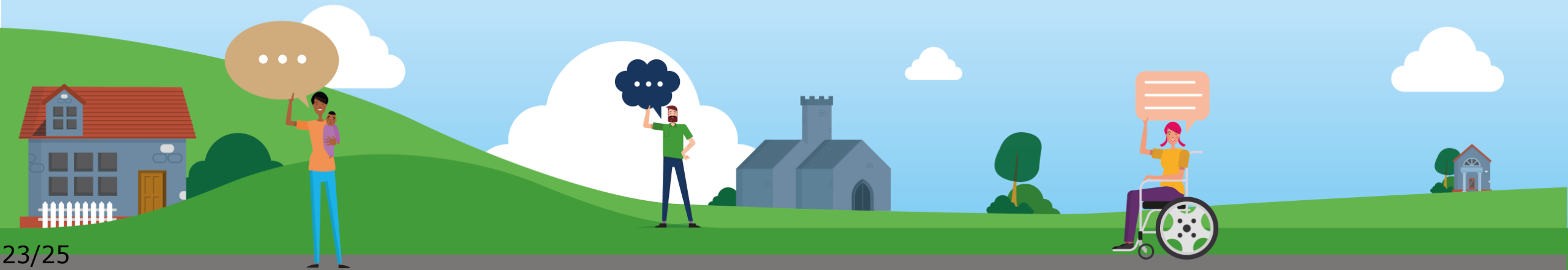
Some emergencies, such as serious road traffic accidents, are responded to by clinicians coming to the scene by road vehicle or Air Ambulance, this is called the Emergency Medical Retrieval and Transfer Service (EMRTS Cymru). Care at the scene reduces the risk associated with travelling to a treatment centre. We are pleased to have seen the improvements in access to Wales Air Ambulance, which has increased to a 24/7 service since July 2020.

Through the new Urgent and Planned Care Hospital, we will also have more senior, specialist doctors available at the front door so you have quick access to them, and all the support services needed for your care.



# Beth sy'n digwydd nesaf? | What happens next?

- Rydym yn ymgysylltu â'n cymunedau mewn cyfres o ddiwyddiadau wedi'u lleoli ym mhob ardal a thri digwyddiad cyhoeddus ar-lein
  - Anogwch eich cymunedau i ddarllen y wybodaeth sydd ar gael ac ymuno â ni mewn digwyddiad – unai wyneb yn wyneb neu ar-lein
  - Rydym yn awyddus i glywed barn pawb, gan gynnwys y rhai hynny na chlywir yn aml, er mwyn deall unrhyw effaith gadarnhaol neu negyddol o'r lleoliadau dan sylw. Helpwch ni i ddeall pwy rydyn ni'n siarad â nhw trwy gwblhau'r Holiadur Cydraddoldeb.
  - Rhannwch eich barn trwy lenwi'r holiadur sydd ar gael ar-lein.
- We are engaging with our communities at a series of events based in each locality and three online public events
  - Please encourage your communities to read the information available and join us at an event – either in person or online
  - We are keen to hear the views of everyone, including those who are seldom heard, and understand any positive or negative impact of proposed locations. Please help us to understand who we are talking to by completing the Equalities Questionnaire.
  - Please share your views by completing the questionnaire available online.



# Rhannu eich barn | Sharing your views

- Llenwi'r holiadur sydd ar gael a'i bostio i: **Opinion Research Services, FREEPOST SS1018, PO Box 530, Abertawe, SA1 1ZL**
- Ar-lein yn: **[biphdd.gig.cymru/safle-ysbyty-newydd](http://biphdd.gig.cymru/safle-ysbyty-newydd)**
- Mewn ebost: **[hyweldda.engagement@wales.nhs.uk](mailto:hyweldda.engagement@wales.nhs.uk)**
- Dros y ffôn **0300 303 8322** (pris galwad leol)
- Ar y cyfryngau cymdeithasol gan ddefnyddio **#SafleYsbytyHywelDda**
- Twitter **@BIHywelDda**
- Facebook **Safle Ysbyty Newydd Hywel Dda New Hospital Site**
- Completing the questionnaire available and posting it to: **Opinion Research Services, FREEPOST SS1018, PO Box 530, Swansea, SA1 1ZL**
- Online at: **[hduhb.nhs.wales/new-hospital-site](http://hduhb.nhs.wales/new-hospital-site)**
- Emailing us: **[hyweldda.engagement@wales.nhs.uk](mailto:hyweldda.engagement@wales.nhs.uk)**
- By telephoning **0300 303 8322** (local call rates)
- Through social media using **#HywelDdaHospitalSite**
- Twitter **@HywelDdaHB**
- Facebook **Safle Ysbyty Newydd Hywel Dda New Hospital Site**

Y dyddiad cau i ddweud eich dweud, fel y gellir cynnwys eich barn yn yr ymgynghoriad yw 19 Mai 2023.

The deadline to tell us what you think, so your opinions can be included in the consultation, is Friday 19 May 2023.





**Thank you | Diolch yn fawr**

---