

# Clostridioides Difficile – What is it?

## Patient Information Leaflet

### WHAT IS CLOSTRIDIROIDES DIFFICILE? (commonly known as C.diff)

*Clostridioides difficile* (C.diff) is a spore forming bacteria which is present as one of the 'normal' bacteria in the gut of up to 3% of healthy adults. It is also found harmlessly in the bowel flora of babies. Spores can survive for a long time in the environment.

### HOW DO YOU ACQUIRE THIS INFECTION?

The bacteria C.diff, can cause a diarrhoea illness when certain common antibiotics we use upset the normal balance of the gut bacteria, resulting in diarrhoea. The C.diff bacteria produce toxins which irritate the lining of the bowel causing diarrhoea. C.diff spores are generally ingested (hand to mouth and then swallowed) from a contaminated environment and then multiply in the bowel of an individual.

### WHAT ARE THE SYMPTOMS OF CLOSTRIDIROIDES DIFFICILE INFECTION?

This can vary from no symptoms to varying severity of diarrhoea and in rare cases severe inflammation of the bowel. Other symptoms can include fever, loss of appetite, nausea and abdominal pain.

### HOW IS IT SPREAD?

It is possible for the infection to spread from person to person because those suffering from C.diff shed 'spores' in their diarrhoea. Spores can live for a long time in the environment and can be transported on the hands of healthcare workers who have direct patient contact or on environmental surfaces (tables, floors, bedpans, toilets, etc) Thorough Cleaning of the ward environment and equipment is essential along with good handwashing by all to prevent cross infection.

### DO YOU NEED TO MOVE TO A SINGLE ROOM?

Due to the 'spores' that are in the diarrhoea, it is safer to place you in a single room to prevent the infection from spreading to other

vulnerable patients. Separate toilet facilities will be provided for you by either ensuite toilet or a commode.

### ARE VISITORS ALLOWED?

*Clostridioides difficile* does not normally affect healthy people.

Visiting is not restricted unless the visitor is feeling unwell. Visitors do not need to wear gloves and aprons unless they are providing direct patient care. Babies and children under the age of 12 are not generally advised to visit. Please discuss any concerns with the ward sister. Visitors must wash and dry hands before leaving you.

### HOW IS IT DIAGNOSED?

If any patient in hospital or the community has diarrhoea and they have recently been on antibiotics then a sample of faeces is requested and sent to the laboratory. The lab will then test the sample for C.diff toxins. The results of the test are generally obtained within a couple of days.

### CAN IT BE TREATED?

The diarrhoea often settles when antibiotics are stopped and no further action is required

If you still have diarrhoea then specific antibiotics can be given to treat the C.diff infection and your doctor will monitor your condition.

The diarrhoea usually resolves after 7-10days.

### WHO IS MORE AT RISK?

Patients are at increased risk of developing C.diff infection if they have:

- Taken antibiotics recently
- A regular prescription for gastric suppressants
- Undergone Gastrointestinal surgery
- Had a long stay in hospital
- A serious underlying condition
- Advanced age (over 65 yrs)

**ARE THERE ANY OTHER MEASURES I COULD TRY IN ORDER TO HELP MY DIARRHOEA?**

- Take adequate oral fluids to prevent dehydration.
- Wash and dry hands thoroughly especially after using the toilet and always before eating.
- Ensure your visitors wash and dry their hands immediately before leaving you.

**ALCOHOL GEL OR HANDWASHING – WHAT MUST YOU DO?**

ALCOHOL GEL IS NOT EFFECTIVE IN COMBATTING C.DIFF ALONE.

All visitors and staff attending the patient and the patient themselves must wash their hands with soap and water using the six step technique below.

## Handwashing



Palm to palm.



Right palm over left dorsum and left palm over right dorsum.



Palm to palm, fingers interlaced.



Backs of fingers to opposing palms with fingers interlocked.



Rotational rubbing of right thumb clasped in left palm and vice versa.



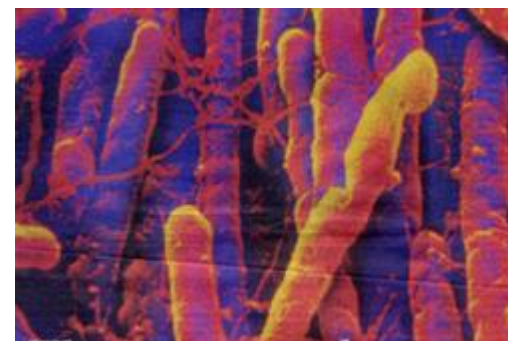
Rotational rubbing, backwards and forwards with clasped fingers of right hand in left palm and vice versa.

*Produced by the Infection Prevention Team, January 2022*

### INFECTION PREVENTION TEAM

# *Clostridioides difficile*

What is it?



**Information for staff, patients  
and visitors**

This leaflet is also available in Welsh

#### BETH YW Clostridioides DIFFICILE? (a elwir yn gyffredin yn C.diff)

Bacteriwm sy'n ffurfio sborau yw *Clostridioides difficile* (C.diff), ac mae'n un o'r bacteria 'arferol' sy'n bresennol ym mherfedd hyd at 3% o oedolion iach. Mae hefyd i'w gael yn fflora coluddyn babanod, a hynny'n ddiniwed. Gall sborau fyw am amser hir yn yr amgylchedd.

#### SUT YR YDYCH YN DAL YR HAINT HWN?

Gall y bacteriwm C.diff achosi salwch dolur rhydd pan fydd gwrthfotigau cyffredin penodol yr ydym yn eu defnyddio yn amharu ar gydbwysedd arferol y bacteria yn y perfedd, gan arwain at ddolur rhydd. Mae'r bacteriwm C.diff yn cynhyrchu tocsinau sy'n llidio leinin y coluddyn ac yn achosi dolur rhydd. Fel arfer, mae sborau C.diff yn cael eu trosglwyddo (o'r dwylo i'r geg, ac yna'n cael eu llyncu) o amgylchedd sydd wedi'i halogi, ac maent wedyn yn lluosu yng ngholuddyn unigolyn.

#### BETH YW SYMPTOMAU HAINT Clostridioides DIFFICILE?

Gall hyn amrywio o ddim symptomau o gwbl i ddolur rhydd o wahanol ddifrifoldeb ac, mewn achosion prin, llid difrifol yn y coluddyn. Gall symptomau eraill gynnwys twymyn, colli archwaeth, cyfog a phoen yn yr abdomen.

#### SUT Y MAE'N LLEDAENU?

Mae'n bosibl i'r haint ledaenu o berson i berson gan fod y rheinu sy'n dioddef o C.diff yn gollwng 'sborau' yn eu dolur rhydd. Gall sborau fyw am amser hir yn yr amgylchedd, a gallant gael eu trosglwyddo ar ddwylo gweithwyr gofal iechyd sy'n dod i gysylltiad uniongyrchol â chlaf neu trwy arwynebau amgylcheddol (byrddau, lloriau, padelli gwelyau, toiledau, ac ati). Mae'n hollbwysig bod amgylchedd a chyfarpar y ward yn cael eu glanhau'n drylwyr a bod arferion golchi dwylo da ar waith gan bawb er mwyn atal croeshalogi.

#### A OES ANGEN I CHI SYMUD I YSTAFELL UNIGOL?

Oherwydd y 'sborau' sydd yn y dolur rhydd, mae'n fwy diogel i'ch rhoi mewn ystafell unigol er mwyn atal yr haint rhag lleadaenu i gleifion eraill sy'n agored i niwed. Bydd cyfleusterau toiled ar wahân yn cael eu darparu i chi, naill ai trwy gyfrwng toiled *ensuite* neu gomôd.

#### A OES MODD CAEL YMWELWYR?

Nid yw *Clostridioides difficile* fel arfer yn effeithio ar bobl iach.

Ni chyfyngir ar ymwelwyr, oni bai fod yr ymwelydd yn teimlo'n anhwylyd. Nid oes angen i ymwelwyr wisgo menig a ffedogau, oni bai eu bod yn darparu gofal uniongyrchol i'r claf. Fel arfer, cynghorir babanod a phlant tan 12 oed i beidio ag ymweld. Trafodwch unrhyw bryderon â phrif nyrs y ward. Rhaid i ymwelwyr olchi a sychu eu dwylo cyn eich gadael.

#### SUT Y MAE'N CAEL EI DDIAGNOSIO?

Os oes gan unrhyw glaf yn yr ysbyty neu'r gymuned ddolur rhydd ac mae wedi cymryd gwrthfotigau yn ddiweddar, yna gofynnir am sampl o ysgarthion i'w hanfon i'r labordy. Bydd y labordy wedyn yn profi'r sampl am docsinau C.diff. Mae canlyniadau'r prawf fel arfer ar gael ymhen ychydig ddyddiau.

#### A OES MODD EI DRIN?

Yn aml, mae'r dolur rhydd yn clirio pan fydd yr unigolyn yn rhoi'r gorau i gymryd y gwrthfotigau, ac nid oes angen gwneud dim byd.

Os bydd y dolur rhydd yn parhau, yna gellir rhoi gwrthfotigau penodol i drin yr haint C.diff, a bydd eich meddyg yn monitro eich cyflwr.

Fel arfer, mae'r dolur rhydd yn clirio ymhen 7-10 diwrnod.

#### PWY SY'N WYNEBU'R RISG FWYAF?

Mae cleifion yn wynebu risg gynyddol o ddatblygu haint C.diff os ydynt:

- Wedi cymryd gwrthfotigau yn ddiweddar
- Ar prescriptiwn o suppressant gastric yn rheolaidd
- Wedi cael llawdriniaeth Gastroberfeddol
- Wedi treulio cyfnod hir yn yr ysbyty
- Yn dioddef o gyflwr difrifol
- Yn hŷn (dros 65 oed)

**A OES UNRHYW FESURAU ERAILL Y GALLWN EU CYMRYD I HELPU FY NOLUR RHYDD?**

- Yfwch ddigon o hylifau i'ch atal rhag dadhydradu.
- Golchwch a sychwch eich dwylo yn drylwyr, yn enwedig ar ôl defnyddio'r toiled, a bob amser cyn bwyta.
- Sicrhewch fod eich ymwelwyr yn golchi ac yn sychu eu dwylo yn syth cyn eich gadael.

**GEL ALCOHOL NEU OLCHI DWYLO – BETH Y DYLECH EI WNEUD?**

NID YW GEL ALCOHOL YN EFFEITHIOL AR EI BEN EI HUN O RAN TRECHU C.DIFF.

Rhaid i bob ymwelydd ac aelod o staff sy'n ymweld â'r claf, yn ogystal â'r claf ei hun, olchi ei ddwylo â sebon a dŵr, gan ddefnyddio'r dechneg chwe cham ganlynol.

## Golchi dwylo



Cledr i gledr.



Cledr y llaw dde dros gefn y llaw chwith a chledr y llaw chwith dros gefn y llaw dde



Y bysedd wedi'u cyblethu, cledr i gledr.



Cefnau'r bysedd yn erbyn cledr y llaw arall, gyda'r bysedd wedi'u cyblethu.



Rhwbio'r bawd dde mewn cylchdro yng nghledr y llaw chwith, ac i'r gwrthwyneb.



Rhwbio bysedd y llaw dde mewn cylchdro, yn ôl ac ymlaen, yng nghledr y llaw chwith, ac i'r gwrthwyneb.



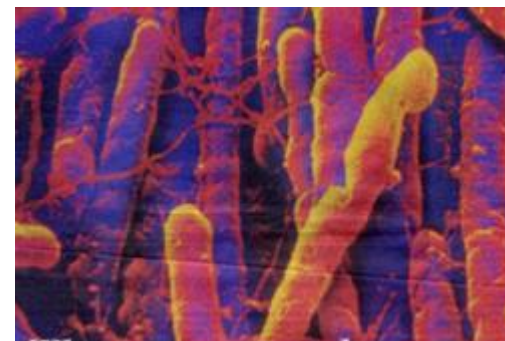
GIG  
CYMRU  
NHS  
WALES

Bwrdd Iechyd Prifysgol  
Hywel Dda  
University Health Board

## Y TÎM ATAL HEINTIAU

# *Clostridioides difficile*

## Beth ydyw?



**Gwybodaeth i staff, cleifion**

**ac ymwelwyr**

